

Nuevos hallazgos fenicios en la provincia de Castellón

Gerardo Clausell Cantavella*

Resumen

El presente artículo pretende sintetizar y concretizar sobre los nuevos lugares de la provincia de Castellón donde se han recuperado materiales fenicio-occidentales en los últimos años, al mismo tiempo que intenta avanzar nuevas hipótesis y formas de trabajo para un futuro inmediato.

Résumé

Cet travail veut presenter les nouveaux sites dans la province de Castellón où s'on trouvée des matériaux phéniciens pendant les derniers années, et aussi établir des nouvelles hypothèses de travail pour le futur.

INTRODUCCIÓN

Desde las primeras excavaciones en las factorías del sureste (Pellicer, 1962; Arribas, Wilkins, 1969; Schubart, Niemeyer, 1969) y los primeros hallazgos cerámicos de filiación fenicia en el este peninsular, mucho ha evolucionado la panorámica hispánica al respecto. Si yacimientos como Saladares, (Arteaga, Serna, 1975; Arteaga, Serna, 1980), Peña Negra (González, 1979) o el propio Vinarragell, (Mesado, 1974; Mesado, Arteaga, 1979), marcaban los límites geográficos más septentrionales de un período, con posterioridad éstos se quedan en una amplia franja intermedia, dado que la recuperación de otros aumentan el mapa peninsular, norte de la provincia de Castellón, (Gusi, Giner, 1975; Gusi, Oliver, 1987), y gran parte de Cataluña (Arteaga, Padró, Sanmartí, 1976; Arteaga, Padró, Sanmartí, 1986).

Por el contrario, daba la impresión que la zona centro del País Valenciano, desde el río Vinalopó hasta el Mijares, quedaba huérfano, al no tener constancia de hallazgos. Últimamente se vislumbra una total contradicción al respecto, y yacimientos

como Villares, (Mata, 1991) o el Alto de Benimaquía, (Gómez, 1991), presentan estratigrafías donde se dejan sentir las influencias fenicias.

La localización de nuevos lugares, como Guardamar, (González, 1986-89) en Alicante, los recientes hallazgos en los valles del Paláncia y el Túria, y río Serpis (Pla, Bonet, 1991; Llobregat, 1992), así como los más recientes publicados y situados también en las cercanías de éste último (Martí, Mata, 1992), o los estudios pormenorizados de Peña Negra (González, 1989; 1990), atestiguan por una parte el asentamiento de gentes foráneas en los sitios indígenas, dejando gran constancia de la nueva personalidad, así como la influencia en el resto del territorio o por otra, la posibilidad de un gran comercio que llega incluso hasta el interior, debido a las rutas naturales de los valles.

En la provincia de Castellón, la temprana y fructífera aparición de restos materiales marcó el punto de inflexión para el estudio de otras zonas importantes, donde las influencias orientalizantes son tan significativas y representativas (Oliver, Blasco, Freixes, Rodríguez, 1984; Oliver, 1989).

* Museu Municipal d'Almassora. Pça. Pere Cornell, 1. 12550 Almassora.

EL TORRELLÓ DEL BOVEROT D'ALMASSORA

Yacimiento situado en la margen izquierda del río Mijares, a escasos 10 kilómetros aguas arriba de Vinarragell. Sobre un espolón del río, se asienta un *tell* artificial de cuatro metros de potencia. Excavado por nosotros, está en vías de estudio. La estratigrafía nos ha permitido observar que se trata de un asentamiento muy semejante a su vecino, comenzando a ser habitado a finales del bronce final hasta los inicios de la iberización en los albores del siglo VI, pasando, por tanto, por momentos caracterizados por las influencias constantes de los campos de urnas y por los materiales importados fenicios-occidentales. No descartamos la posibilidad, que en otras áreas en las que no hemos intervenido, existan restos materiales pertenecientes a épocas más tempranas, como bronce antiguo o medio.

Con posterioridad se producirá un hiatus de población, hasta bien entrado el momento pleno y final de la cultura ibérica, donde situamos unos habitáculos, no excavados por nosotros, pertenecientes al momento final de este período.

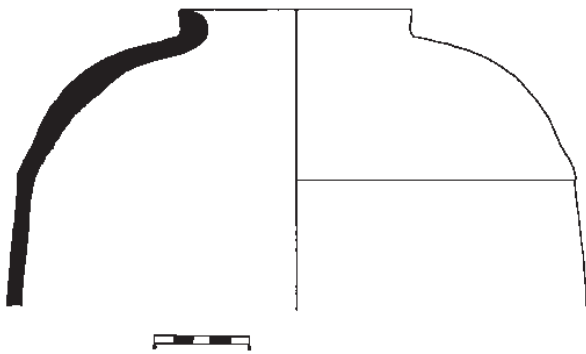


Fig. 1. Ánfora fenicia del Torrelló del Boverot, Almazora.

Los materiales constatados de filiación fenicia se dejan sentir desde los inicios de las primeras excavaciones en 1989, tanto en superficie como en las excavaciones que llevamos efectuando (Fig.1).

Las primeras piezas que llegan al Torrelló son las R-1, o Trayamar 1, o también conocidas por ánforas "de saco" (Gómez, 1990). Esta ánfora, de 64 centímetros de longitud, 10 de diámetro de boca, 36 de diámetro máximo en la panza y con el hombro marcado (Fig. 2), la situamos en lo que denominamos habitación 7, en un nivel de abandono repentino de la vivienda, ya que con ella recuperamos diez piezas a mano totalmente fragmentadas pero perfectamente

reconstruibles. Tenemos el primer indicio de influencia orientalizante en un momento totalmente marcado por las vasijas a mano de los últimos momentos del bronce final, en donde la incidencia de los campos de urnas se manifiesta en todos los materiales.

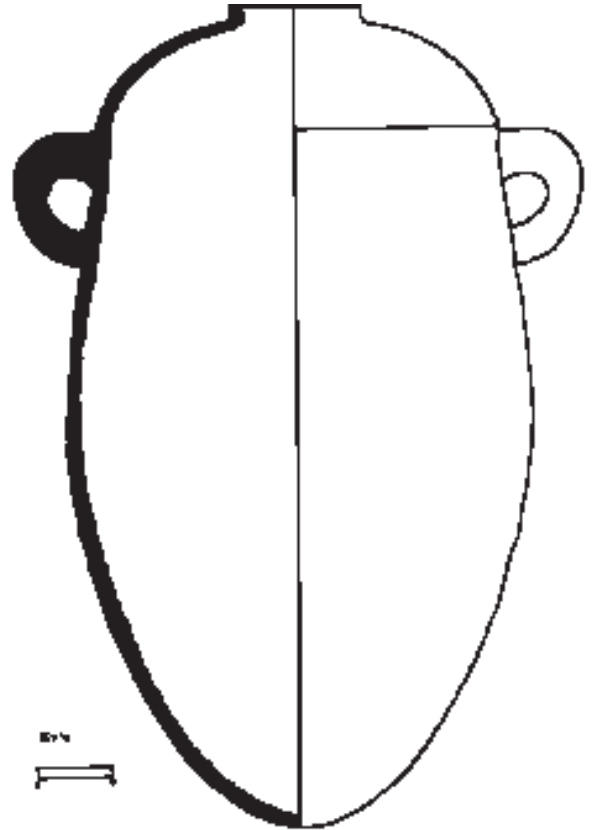


Fig. 2. Ánfora fenicia del Torrelló del Boverot, habitación 7, Almazora.

En la denominada habitación 5, ocurre exactamente lo mismo, en un nivel de tierra batida, junto a materiales incisos de clara raigambre de campos de urnas, situamos parte de la base de otra ánfora T-1 (Schubart, Niemeyer, 1976), ya que el resto de la pieza debe permanecer en el corte estratigráfico.

Unido a estas ánforas se produce un hecho bastante plausible, por una parte la construcción de las viviendas pasa a ser más regular, con casas cuadrangulares para el caso de la habitación 7 y rectangular alargada para la habitación 5. Por otro lado, la urbanística general, aunque todavía poco conocida por las reducidas dimensiones de la zona excavada, 160 metros cuadrados, también sufre cambios importantes, dado que se pasa de construcciones con dirección este-oeste a otras, como las mencionadas, norte-sur.

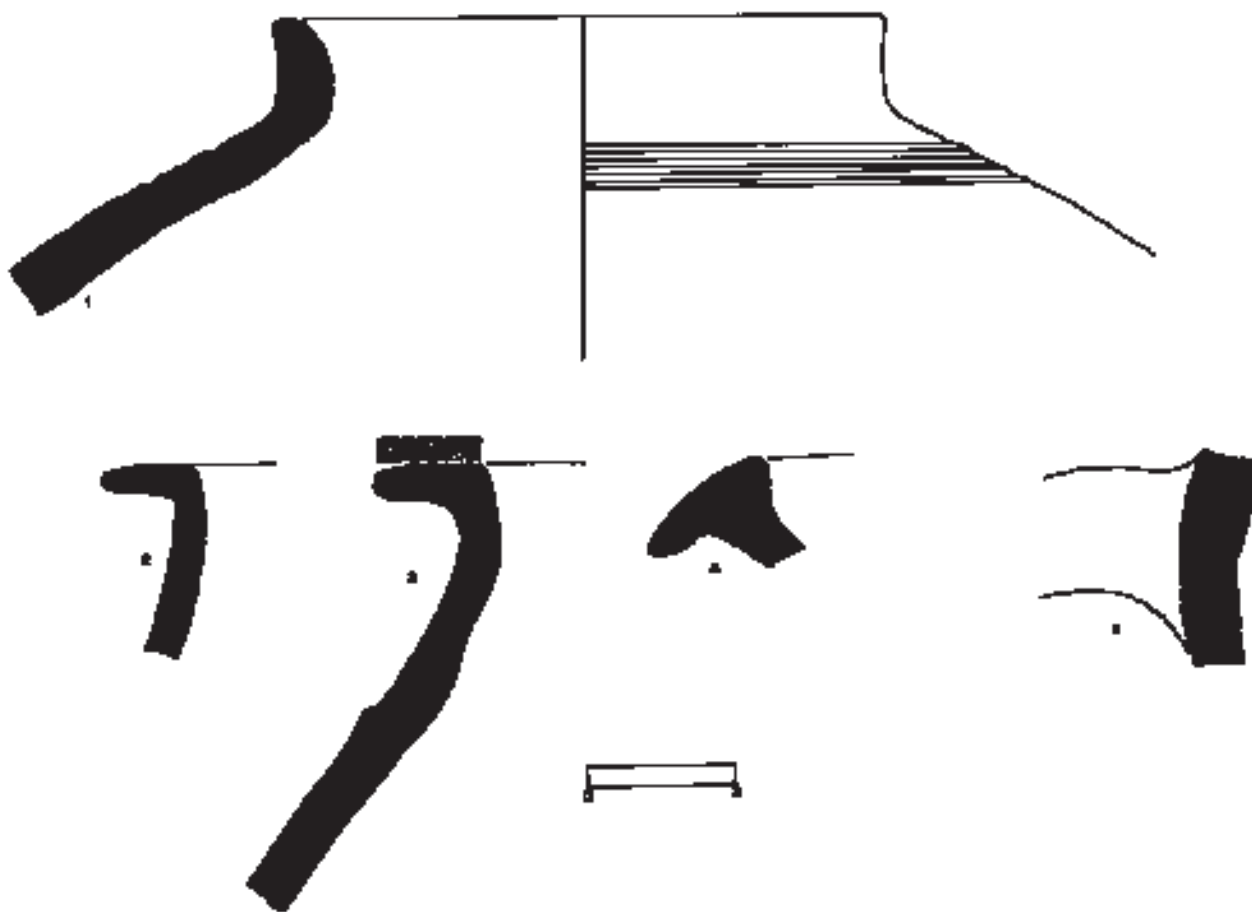


Fig. 3. Materiales fenicios de los distintos niveles del Torrelló del Boverot, Almazora.

La cronología que estamos aplicando a este momento, por el contexto con el que aparecen, junto con toda la trama de la excavación, es de principios del siglo VII (-680/670). A esto cabría añadir la cronología absoluta establecida por carbono-14 por el laboratorio norteamericano Teledyne Isotopes, para uno de los primeros estratos del yacimiento, unidad estratigráfica 71: 2720 ± 90 B.P., es decir $770 \text{ B.C.} \pm 90$, la cual nos parece bastante válida para los momentos que nos ocupan.

Otros importantes datos que avalan la importancia de estos niveles intactos, concretamente en la base de la habitación 5, unidad estratigráfica 92, queda atestiguado por el estudio paleocarpológico, que refleja la importancia económica del cereal, ligado en esta ocasión a unas pepitas de uva, de las cuales no se puede determinar con exactitud el cultivo de la vid (Cubero, 1991; 1993).

La repercusión de estas primeras importaciones se dejará sentir en el resto de estratos superiores, donde la abundancia de materiales aumenta considerablemente, produciéndose casi todo tipo

de vajilla, con la salvedad como viene siendo habitual en toda la franja del este, de la total escasez de piezas de barniz rojo, tan típicas del sur y sureste. Este hecho permite establecer que durante los primeros contactos con los indígenas de estas zonas, a inicios y mediados siglo VII a. de C., este tipo de vajilla apenas se comercializaría en las costas.

Un alto porcentaje del material recuperado fenicio pertenece a fragmentos de ánfora T-1, sobre todo por el comercio existente entre las costas levantinas y andaluzas (Miró, 1989). El resto de materiales se compone de algunos platos trípodes, alguna olla y platos reentrantes (Fig. 3). Mención aparte merece la cerámica pintada, ya que sería la segunda en abundancia, básicamente bícroma, con filetes oscuros que circundan bandas anchas rojizas o anaranjadas (Arribas, Arteaga, 1975; Oliver, 1983). En cuanto a las formas, aunque no existe ninguna totalmente reconstruida, se distinguen los *pithoi* y las urnas "Cruz del Negro". La variedad tipológica se une a una amplia variedad de pastas, casi todas con un denominador común, la abundancia de esquistos o micas y cuar-

zos. En el estudio de pastas que llevamos a cabo de algunas muestras del Torrelló (Boix, Clausell, Jordán, Sanfeliu, 1993), se han incorporado tres fragmentos de este género, lo cual nos permite discernir sobre su composición y quizás enlazar con algún centro de fabricación del sur o sureste (González, 1986).

T.A.- 6: Fragmento de arranque de un borde de ánfora R-1, de mediados del siglo VII a. de C. Pasta grosera y compacta, con exteriores anaranjados y núcleo gris. Desgrasante abundante y visible.

T.A.- 7: Fragmento informe de ánfora R-1, de color rojo anaranjado y núcleo gris. Desgrasante visible y poco abundante.

T.A.- 8: Fragmento indeterminado de ánfora bícroma, con banda roja anaranjada y filetes marrón oscuro. Podría tratarse de un *pithos*. Superficies exteriores marrónáceas y núcleo gris. Desgrasante visible.

Los minerales detectados por la difracción de rayos X en la matriz+ engobe son: Q. cuarzo; F. feldespatos; M. micas; Cc. calcitas; H. hematites.

MUESTRA	Q.	F.	M.	Cc.	H.
T.A.-6	+++	+	-	-	-
T.A.-7	+++	+	+	++	-
T.A.-8	+++	+	++	-	-

Asimismo la posible temperatura de cocción para las tres muestras, sería:

T.A.- 6: 850-980° C.

T.A.- 7: 800° C.

T.A.- 8: 850-980° C.

A primera vista observamos que los elementos básicos y coincidentes en las tres muestras son los cuarzos y los feldespatos. El tercer componente en discordia son las micas, que permanecen en la composición siempre que la temperatura de cocción no rebase los 980° C., caso de las muestras 7-8. Ahora bien, al quedar representadas las calcitas en la muestra 7, nos lleva a pensar que ésta no debió llegar a una temperatura de 800° C.

Las muestras 6-8 habrían tenido una combustión mayor de 800° C. y menor de 980° C.

Revisando las muestras de Peña Negra (González, Pina, 1983) y por la caracterización que realiza de las pastas del grupo A, podemos entrever que éstas son más semejantes a los desgrasantes del Torrelló y no al autóctono de Crevillente. A ello debemos añadir que las tres muestras analizadas se caracterizan por contener un potente núcleo gris oscuro.

Este mismo componente de cuarzos, feldespatos y micas, coincide de la misma forma con las

pastas de Huelva (Millán, *et al.*, 1990). La comparación con este artículo nos dilucida mejor el hecho de intentar extrapolar la llegada de estos materiales fenicio-occidentales a tierras totalmente andaluzas, confirmando así la navegación comercial establecida desde los asentamientos en las primeras factorías.

NECRÓPOLIS DEL TORRELLÓ

Durante el mes de septiembre de 1993, a raíz de una excavación de urgencia realizada a 250 metros del Torrelló del Boverot d'Almassora, pero ya en término municipal de Onda, Plana Baixa, descubrimos la necrópolis del poblado que terminamos de describir. En él hemos constatado dos incineraciones, una de ellas situada junto a un pequeño *ustrinum*, además de otra posible tumba que había sido saqueada (Gómez, 1990; Enríquez, Domínguez, 1991).

VILA-SECA

También en el término municipal de Almassora se ubica otro yacimiento con muy pocos restos cerámicos fenicios. El asentamiento, situado junto al río Mijares, y a escasos dos kilómetros y medio del Torrelló aguas abajo, ofrece sobre todo materiales musulmanes de carácter común (Bazzana, Guichard, 1976; Bazzana, 1978), conservados en el museo de la Virgen de Gracia de Villarreal. Junto a ellos, todavía se pueden recoger fragmentos ibéricos (Rouillard, 1991). Entre el lote de materiales recogidos durante los años 70, que nos fueron entregados en 1990, se encuentra un fragmento informe de cerámica fenicia, el cual presenta un núcleo gris y las caras externas marrón claro, con el típico desgrasante esquistoso y con algunos restos de cuarzo.

En el término de Alcora, como consecuencia de las prospecciones y excavaciones llevadas a cabo por D. Eladio Granjel y Dña. Pilar Ulloa, se conocen dos asentamientos con abundante material fenicio. Agradecemos a ambos investigadores la amable información respecto a dichos yacimientos.

MONTMIRÀ

El yacimiento se ubica en la margen izquierda del río Alcora, en una colina de amplias dimensiones. Ofrece distintos tipos de cerámicas, a mano, fenicias, ibéricas antiguas y de época final, áticas y

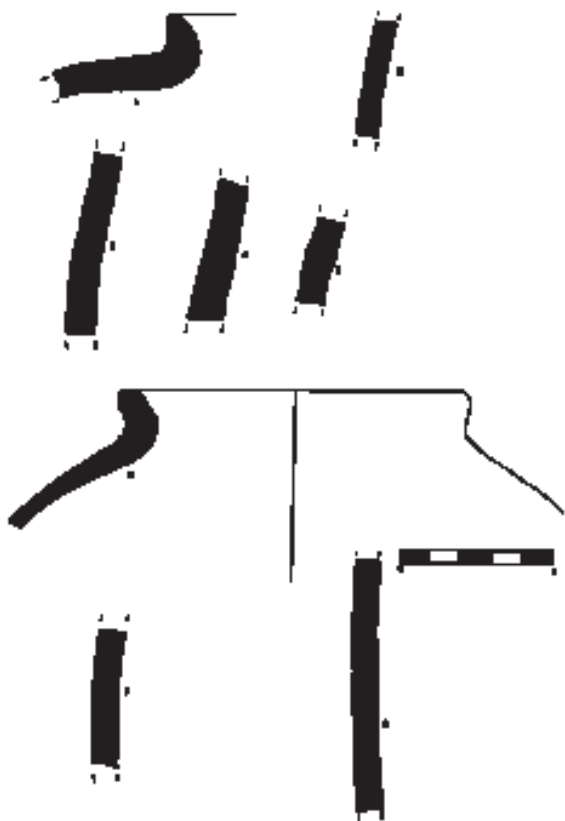


Fig. 4. Materiales de Els Tossalets, Vilaseca, Peñas de Castellón y Torre la Sal.

campaniense (Grangel, Ulloa, Giménez, 1992). La cronología establecida estará pues en función de la diversidad y variedad tipológica que muestra este interesante hábitat, finales del siglo VII a. de C., hasta el siglo II a. de C.

Las piezas que aquí trataremos, son sin duda, las fenicio-occidentales, las cuales ofrecen las mismas características morfológicas, núcleos marrón oscuro con las caras exteriores rojizo claro, así como desgrasante micáceo o esquistoso con diminutos fragmentos de cuarzos o calcitas.

En cuanto a la tipología, reseñar que los materiales más abundantes y representativos son las ánforas, Trayamar 1, aunque habría que señalar también la presencia de otras formas típicas de este momento.

LA FERRISSA

A unos dos kilómetros en línea recta del anterior, y también junto al río Alcora, en la ladera de una abrupta colina, se sitúa un asentamiento donde se recogen materiales en superficie de la época ibérica.

Junto a este lugar y en una pequeña explanada próxima al margen izquierdo del río, se localizaron abundantes restos de cerámica fenicio-púnica, entre los que destacan dos ánforas R-1, prácticamente enteras. Las pastas son las típicas, núcleos grises oscuros, a los cuales se ha añadido un engobe exterior amarillento.

El topónimo del yacimiento es sinónimo de metal de hierro, algo que realmente se constata con una simple visita, ya que las piritas son bastante abundantes en toda el área.

En el litoral castellonense situamos dos nuevos núcleos con materiales de filiación fenicia.

ORPESA LA VELLA

Situado junto a la playa, se asienta el poblado de la edad del bronce, de Orpesa la Vella, excavado por los doctores D. Francesc Gusi y D^a Carme Olària, el cual desarrolla diversos momentos de este período, y al que se le superponen otros estratos más modernos, ibéricos y medievales. Agradecemos a los directores de la excavación el habernos permitido estudiar los materiales correspondientes a esta facies cultural.

Entre todos los materiales han aparecido restos cerámicos pertenecientes al momento del hierro antiguo, de los que cabe destacar la representación de ánforas R-1, tanto bordes triangulares como engrosados, así como los distintos tipos de hombros. De las ánforas odriformes hemos de mencionar la que más restos ofrece, borde engrosado,

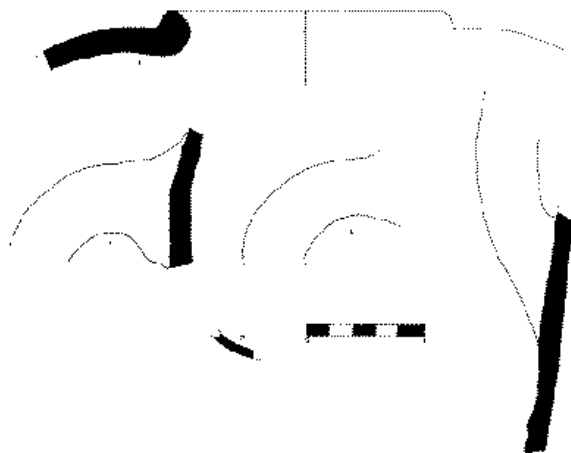


Fig. 5. Materiales fenicios de Orpesa la Vella, Orpesa del Mar.

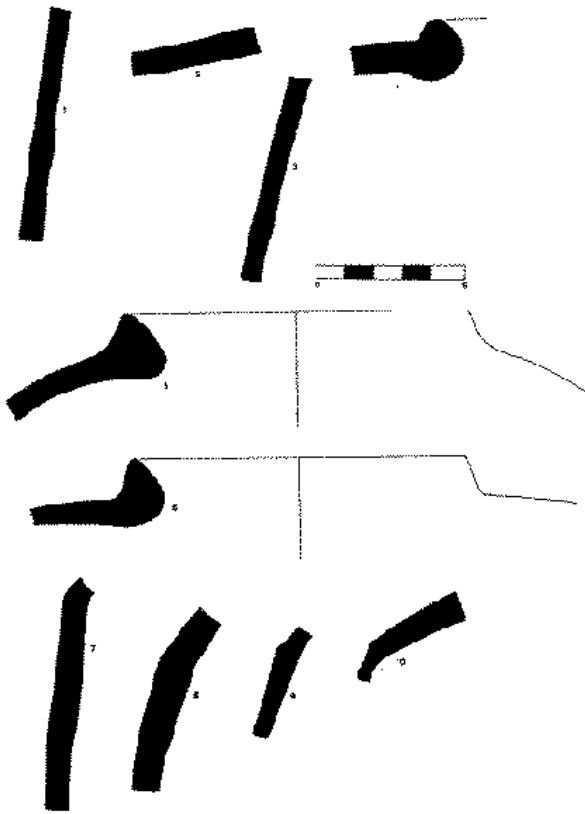


Fig. 6. Materiales fenicios de Orpesa la Vella, Oropesa.

restos de hombro y asas, así como varios fragmentos indeterminados del cuerpo (Fig.5).

Junto con este material, se ha de señalar un único fragmento indeterminado de barniz rojo, perteneciente posiblemente a algún plato o cuenco de tamaño pequeño, dado que el barniz se sitúa en su cara interna (Fig.5,5). El estado de conservación es muy bueno, reflejando un rojo intenso muy compacto. La pasta es roja, de cocción oxidante, muy depurada, con pequeñas y raras impurezas de desgrasante, probablemente cuarzo.

Las pastas son variables, con núcleos grises oscuros con abundante desgrasante, principalmente micáceo, y exteriores más o menos anaranjados, pasando por pastas con núcleo marrón oscuro con sus caras exteriores rojizas. Otra modalidad, será la pasta totalmente roja con la cara externa bañada de un engobe amarillento.

TORRE DE LA SAL

El yacimiento de Torre de la Sal se divide en dos, uno subacuático (Wagner, 1978; Fernández,

1986), y otro terrestre (Fernández, 1987). A este último pertenecen algunos fragmentos que hemos revisado, gracias a la colaboración de su directora, Dña. Asunción Fernández, calificados como importaciones fenicio-occidentales. Si bien los restos no son muy abundantes, sí que existen algunas formas como las ánforas R-1, con labios simples y salientes (Fig.4,6), así como fragmentos indeterminados de cuerpos de las mismas. En el yacimiento subacuático, apareció un ánfora (Wagner, 1978), que posteriormente sería reclasificada como ánfora ovoide fenicio-púnica (Ramón, 1986).

Las pastas de los tres fragmentos dibujados son distintas; el borde presenta un núcleo grisáceo con abundante desgrasante mediano, micáceo, paredes relativamente finas, con el exterior ocre y el interior rojizo. El número siete, presenta una pasta verdosa que se convierte en violeta claro en el interior. El fragmento número ocho también posee una pasta verdosa, con la cara exterior ocre o anaranjada, y con la interior, rojiza.

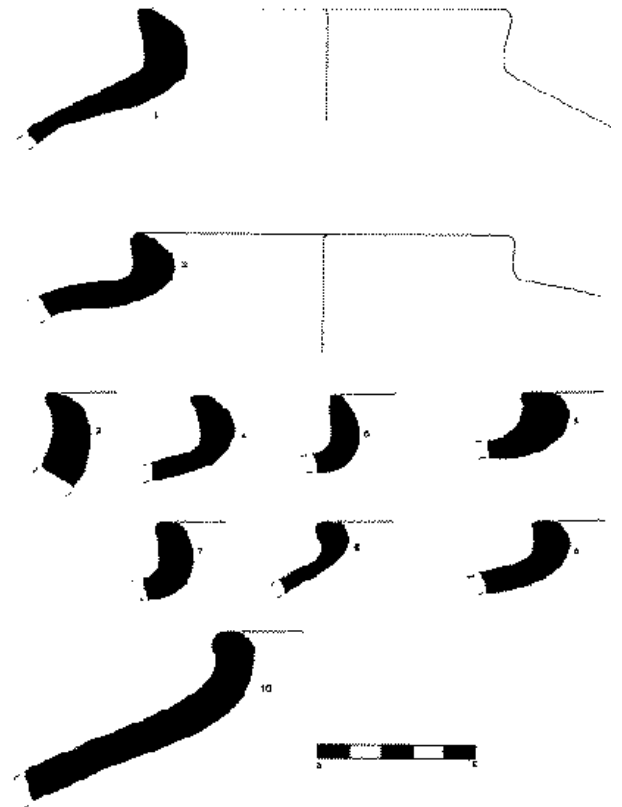


Fig. 7. Restos fenicios de Mas o Masia del Plano, Arañuel.

En el resto de la Provincia, y distribuidos en distintas comarcas, tenemos otros yacimientos con restos más o menos significativos.

ELS TOSSALETS

Se trata de un yacimiento situado en Cuevas de Vinromá, junto a una planicie interior, sobre una colina de escasas dimensiones, donde se recogió un fragmento de cerámica fenicio-occidental junto a restos de cerámica ibérica.

Es un fragmento de borde con pasta gris oscura y con la cara exterior ocre, ofreciendo un desgrasante micáceo y calcáreo (Fig.4,1).

PEÑAS DE CASTELLÓN

Sobre una colina escarpada y de escasas dimensiones y poca estratigrafía, se sitúa Las Peñas de Castellón, en las afueras del Castillo de Villamalefa. El yacimiento ofrece una sola entrada, dado que se asienta en un valle interior. Conocido por los furtivos, se pueden observar restos constructivos, junto a materiales cerámicos, tanto a mano como a torno. Entre estos últimos cabe citar materiales fenicios e ibéricos (Fig.4, 3-5).

MAS DEL PLANO

En el interior de la Provincia, en Arañuel, existe el asentamiento de Mas del Plano, una colina muy suave y pequeña enclavada en medio de una planicie en altitud. El yacimiento es conocido desde antiguo, (Bosch, 1924), citándose una incineración en urna de orejetas. Cuando estuvimos en su emplazamiento, pudimos comprobar que realmente los materiales fenicios se recogían en dos puntos, en la colina y hacia el noreste, a unos 250 metros de ésta, donde parece ser, se situaba muy posiblemente la necrópolis.

Las formas e igualmente las pastas, parecen apuntar a un momento del siglo VI a. de C. con formas evolucionadas y con desgrasantes más gruesos y menos depurados (Figs. 7 y 8).

Junto a los materiales arqueológicos hay que destacar la cantidad de escorias de fundición de hierro.

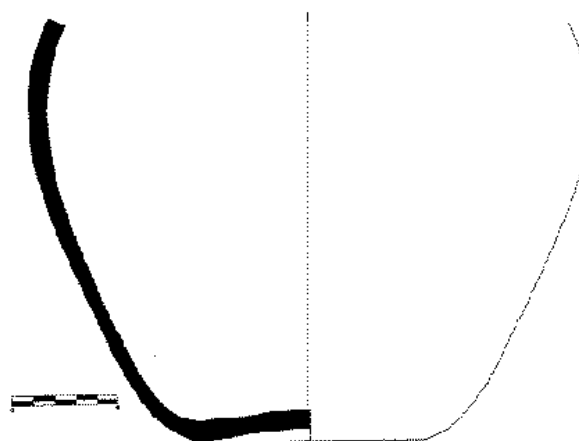


Fig. 9. Resto de anforisco fenicio evolucionado de San Vicente, Zucaina. Posiblemente utilizado como urna cineraria.

SAN VICENTE

En el término municipal de Zucaina, se sitúa la aldea de San Vicente, y a escasos metros de su núcleo, este nuevo yacimiento. Gracias a Víctor Bagán, amigo y compañero de estudios, supimos que su abuelo, cuando se encontraba roturando la finca, sacó a la luz unos objetos metálicos y fragmentos de un recipiente, hoy en paradero desconocido. Como estudiante interesado, entregó al Servicio de Investigaciones Arqueológicas y Prehistóricas de la Diputación de Castellón, varios fragmentos pertenecientes a una supuesta urna fenicio-occidental. Varios años más tarde cuando nos condujo a su propiedad, recogimos en superficie nuevos restos, que a la postre coincidían con los que se guardaban en el SIAP (Fig. 9).

Se trata de una forma bastante evolucionada de urna, con labio plano y posiblemente decorada en rojo, ya que tan sólo quedan huellas de su pintura. La pasta es totalmente gris y con desgrasante micáceo, concordando con las pastas fenicias, aunque su forma parece una evolución de las urnas del bronce final autóctono. Junto a esta pieza existen varios restos fenicios casi todos a torno, excepto uno a mano con pasta grosera y abundante desgrasante (Fig.11,2).

HIPÓTESIS DE TRABAJO

Cada día son más abundantes los yacimientos arqueológicos que ofrecen materiales fenicios, debido a un mayor conocimiento de éstos y al esfuerzo de localización a través de exploraciones

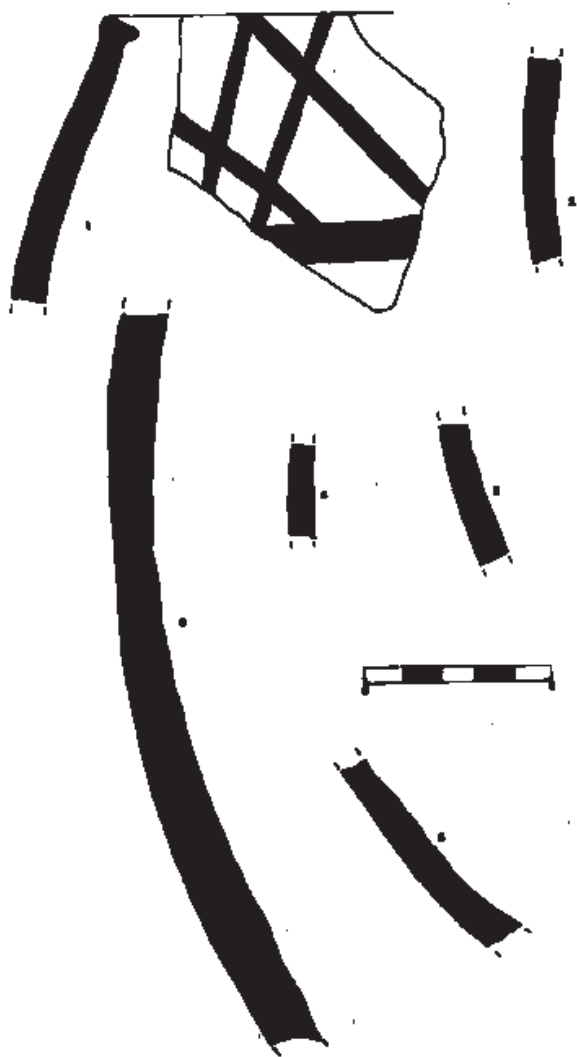


Fig. 10. Materiales diversos de San Vicente, Zucaina.

sistemáticas en amplias zonas geográficas. Todo ello contribuye a conocer con mayor detalle el fenómeno de la llegada a nuestras tierras de las influencias orientales.

Si bien los nuevos asentamientos con estratigrafías, como el Torrelló, aportan nuevos datos para conocer mejor este momento, arquitectura, socioeconomía, cronología, otros por contra nos reflejan sólo el momento cronológico, Montmirà, Orpesa la Vella, Torre de la Sal, y finalmente los últimos nos servirán para ensanchar su radio de acción hasta el interior, Cuevas de Vinromá, San Vicente, Arañuel, reflejando así el abundante comercio existente entre los pueblos autóctonos a través de los valles, principalmente (Mata, 1987).

Para ello debemos suponer, al igual que ocurre en el río Ebro, con la existencia de un centro receptor y distribuidor de mercancías, como Aldovesta (Mascort, Sanmartí, Santacana, 1987). Este centro, en la zona castellanense, no está claro todavía, dado que Vinarragell, situado en el delta del Mijares y muy cercano a la costa, no parece tener suficiente entidad propia para desarrollar por completo una actividad comercial compleja como la que pudiera representar (Arteaga, 1976). Otro punto comparable en el País Valenciano se situaría en el sur, en Peña Negra, donde sus primeros habitantes desarrollaban ya una auténtica actividad metalúrgica (González, 1992) y posteriormente serán los propios colonizadores los que comercializarán con ella a partir del puerto de Guardamar. En este sentido ocurre algo similar en esta zona, ya que las afloraciones de metales, principalmente hierro, no son muy fructíferas en grandes cantidades, pero sí que debieron ser conocidas desde la antigüedad, tanto en el interior de la provincia, San Vicente, Mas del Plano, La Ferrisa, Rosell, como más cercano a la costa, La Torrassa (Oliver, 1987), donde se constató la existencia de una antigua mina de hierro o plata. Creemos, que algo parecido debió ocurrir en la costa castellanense, a partir de un enclave más o menos costero, hasta ahora desconocido, se produciría el desembarco comercial de grandes cantidades de material torneado, desconocido hasta entonces, que a través de los distintos valles, se expandiría hacia el interior. A esto cabría añadir, posiblemente un asentamiento parecido a La Torrassa, donde un grupo alóctono se estableciera para poder activar un comercio basado en el desarrollo de la siderurgia. El confirmar esta hipótesis es bastante complejo debido sobre todo a la destrucción en gran medida que ha sufrido el asentamiento. A favor de ello tendríamos uno de los yacimientos más extensos en superficie, la existencia de la propia mina, toda la llanura de la plana para el cultivo de alimentos, y la cercana proximidad a la costa. Estas hipótesis de trabajo, nos ayudan a comprender mejor el fenómeno de expansión a través del espacio, de tantos materiales dispersos por toda la geografía castellanense, siendo en parte, un fiel reflejo de otras zonas litorales.

Por otra parte, en el Torrelló del Boverot d'Almassora se ha constatado la existencia de al menos dos hornos de reducidas dimensiones, ya que un tercero se encontraba totalmente arrasado, conformados por arcilla amasada, los cuales se

debieron inutilizar en un momento avanzado del bronce final, no estando en relación con los materiales fenicio-occidentales. Junto a los hornos no hemos hallado restos de moldes, y sí pequeños residuos de escoria que todavía no han podido ser estudiados, convirtiéndose hasta el momento en el único asentamiento con posibles hornos de fundición metalúrgica en la provincia.

CONCLUSIONES

Hemos visto que los materiales cerámicos se dispersan por toda la provincia, repitiéndose siempre las tipologías, entre las que destaca el ánfora odriforme, ofreciendo variedades dentro de su grupo, tanto por la forma del labio como por su hombro marcado. Esto no es raro de comprender si pensamos en las variedades existentes en otras áreas, a lo cual cabría añadir que éstas podrían importarse desde distintos alfares o centros distribuidores. Tan sólo los yacimientos excavados y con mayor raigambre de aculturación nos dan una visión variada de formas, Vinarragell, Puig de la Misericordia, Puig de la Nau o Torrelló.

A ello debemos unir toda una amalgama de variedades de pastas, aunque se deben señalar anteriormente unos puntos:

1) La variedad de pastas o coloraciones de éstas son debidas principalmente a la cocción de la arcilla, oxidante y reductora, así como también a las variaciones de atmósferas que pueden sufrir los distintos recipientes debido a su colocación en el horno.

2) Las micas o esquistos a partir de los 980° C

desaparecen, por el fenómeno de descomposición térmica.

3) A las calcitas les ocurre exactamente lo mismo, aunque a una temperatura algo inferior 800° C.

4) El análisis descriptivo dependerá siempre del individuo que lo realice, teniendo así un carácter subjetivo.

Por todo ello creemos oportuno llamar la atención sobre estudios exhaustivos y sistemáticos de análisis de pastas, con seriaciones largas representativas, ya sea con unos métodos u otros, en los que los componentes, arcillas y desgrasantes se valoren objetivamente, atendiendo tanto a los elementos más o menos representativos. Todo lo cual repercutirá a largo plazo en la obtención de los distintos centros alfareros, a partir de los cuales quizás se obtengan tablas tipológicas de formas y componentes, que nos ayudarán a determinar si se trata de formas autóctonas o alóctonas (Ramón, 1986). Al mismo tiempo se hará imprescindible conocer mejor las regiones geomineras, tanto por la extracción de arcillas como de desgrasantes.

Creemos que es una de las pocas vías de ser objetivo a la hora de comparar un fragmento con otro, ya que si no poseemos toda la pieza resulta un trabajo arduo complicado.

Toda esta reflexión viene avalada por la complicada tarea de intentar analizar y clasificar una serie de materiales de dudosa adscripción, los cuales presentan generalmente desgrasantes micáceos, siendo diferentes tanto a los materiales reconocidos como importaciones fenicio-occidentales como distintos a los puramente ibéricos antiguos, pudiéndose tratar tanto de las propias imitaciones autóctonas como en algu-

INVENTARIO DE YACIMIENTOS CON MATERIAL FENICIO EN EL LITORAL MEDITERRÁNEO PENINSULAR

Núm.	Yacimiento	Municipio	Comarca
Gerona			
1	Ampurias	Castelló d'Empuries	Alt Empordà
2	Agullana	Agullana	"
3	Anglés	Anglés	La Selva
4	Illa d'en Reixach	Ullastret	Baix Empordà
Lérida			
5	Castell Vell	Solsona	Solsonés
6	Tossal del Molinet	El Poal	Noguera
7	Granja d'Escarp	Granja de Escarp	Segrià

<u>Núm.</u>	<u>Yacimiento</u>	<u>Municipio</u>	<u>Comarca</u>
8	Soses de Segre	Soses de Segre	"
9	Aitona	Aitona	"
10	Molí del Espigol	Tornabous	L'Urgell
Barcelona			
11	Burriac	Cabrera de Mar	El Maresme
12	Penya del Moro	San Just Desvern	El Barcelonés
13	Puig de Sant Isidre	Sitges	Garraf
14	Pla de Campdàsens	"	"
15	Timba de Sta. Bàrbara	Gornal	"
16	Martorell	Martorell	Baix Llobregat
17	Mas Castellà	Els Monjos	Alt Penedés
Tarragona			
18	Coll del Moro	Gandesa	Terra Alta
19	Les Maries	"	"
20	Alorda Park	Calafell	Baix Penedés
21	Can Canyis	Banyeres	"
22	Coll Alt	Tivisa	Priorat
23	El Calvari	El Molá	"
24	Coll del Moro	Serra de Almor	"
25	Necro. de la Torreta	Els Guiamets	"
26	El Molar	Falset	"
27	Aldovesta	Benifallet	Baix Ebre
28	Castellot de la Roca Rotja	"	"
29	La Ferradura	Ulldecona	Montsià
30	La Cogulla	"	"
31	Mas dels Mussols	Amposta	"
32	La Oriola	"	"
33	Mianes	"	"
Castellón			
34	Puig de la Misericordia	Vinaroz	Baix Maestrat
35	Puig de la Nao	Benicarló	"
36	El Palau	Alcalá de Chivert	"
37	La Vallterra	"	"
38	Mas del Señor	"	"
39	La Solivella	"	"
40	Castelletts o Barrancs	Rosell	"
41	El Polsegue	"	"
42	Coll del Moro	"	"
43	Cova de les Bruixes	"	"
44	Carrasquetes	"	"
45	Els Castelletts	La Jana	"
46	Mola Llarga	Chert	"
47	La Rueda	Albocácer	Alt Maestrat
48	Peñas de Castellón	Castillo de Villamalefa	Alto Mijares
49	Mas del Plano	Arañuel	"
50	San Vicente	Zucaina	"
51	Torre de Foios	Lucena	L'Alcalatén

NUEVOS HALLAZGOS FENICIOS EN LA PROVINCIA DE CASTELLÓN

Núm.	Yacimiento	Municipio	Comarca
52	Punta de la Ferrissa	Alcora	"
53	Montmirà	"	"
54	Mas del Pi	Benicasim	Plana Alta
55	La Balaguera	Puebla Tornesa	"
56	La Vilavella	Villanueva de Alcolea	"
57	Els Tossalets	Cuevas de Vinromá	"
58	El Gaido	Cabanes	"
59	Torre de La Sal	"	"
60	El Torrelló	Almazora	"
61	Necrópolis Torrelló	Onda	"
62	Vilaseca	Almazora	"
63	Boca del Mijares	Burriana	Plana Baixa
64	Vinarragell	"	"
65	La Torrassa	Vall de Uixó	"
66	Abric de les Cinc	Almenara	"
67	Puntalico Blanco	Gátova	Alto Palancia
68	La Moratilla	"	"
69	Bejis	Bejis	"
70	Ermita de San Roque	Benafer	"
71	Azuébar	Azuebar	"

Valencia

72	Grau Vell	Sagunto	Camp de Morvedre
73	El Puntalet	Liria	Camp del Túria
74	Collado Cova del Cavall	"	"
75	Cova del Cavall	"	"
76	Sant Miquel	"	"
77	La Conillera	Olocau de Carraixet	"
78	La Covalta	Albaida	Vall d'Albaida
79	Cabeço de Sant Antoni	Bocairent	"
80	Castellar de Meca	Ayora	Valle de Cofrentes
81	Los Villares	Caudete de las Fuentes	Plana de Utiel
82	Playa de Cullera	Cullera	Ribera Baixa
83	Collado Hoya de Antaño	Calles	Los Serranos
84	Casas del Puntalico	Andilla	"
85	La Marjuela	Bugarra	"
86	Los Terreros	Torre Alta	Rincón de Ademuz

Alicante

87	Punta de Moraira	Moraira	Marina Alta
88	Alt de Benimaquia	Denia	"
89	El Portixol	Javea	"
90	Cova la Pastora	Alcoy	L'Alcoià
91	La Serreta	"	"
92	Samperius (AC-105)	"	"
93	AC-NA-3-1,5,7,8,9	"	"
94	AC-110	"	"
95	AC-101	"	"

Núm.	Yacimiento	Municipio	Comarca
96	Mas del Pla	Penáguila	"
97	Les Punes 3	"	"
98	Mas del Cantó	"	"
99	Les Punes 4	Benifallim	"
100	Les Punes 9	"	"
101	Les Punes 2	"	"
102	Bancals de Satorre	"	"
103	La Capella	"	"
104	AC-90	"	"
105	AC-91	"	"
106	La Comuna	Muro	Comtat
107	L'Alt del Puntxó	"	"
108	La Condomina	Benilloba	"
109	VA-3	Agres	"
110	Barranc del Sofre	Benimarfull	"
111	Guardamar del Segura	Guardamar	Bajo Vinalopó
112	Cabezo del Estaño	"	"
113	La Lloma de l'Alcúdia	Elx	"
114	El Castellar	Crevillent	"
115	Peña Negra	"	"
116	Necrópolis del Molar	San Fulgencio	"
117	El Oral	"	"
118	Saladares	Orihuela	"

BIBLIOGRAFÍA

- ARRIBAS, A., WILKINS, J. (1969): *La necrópolis fenicia del cortijo de las sombras (Frigiliana, Málaga)*. Pyrenae, 5, pp.185-255. Barcelona.
- ARRIBAS, A., ARTEAGA, O. (1975): *El yacimiento fenicio de la desembocadura del río Guadalhorce (Málaga)*. Cuadernos de Prehistoria de la Universidad de Granada. Serie Monográfica, 2, pp. 31-53. Granada.
- ARTEAGA, O., y SERNA, M. R. (1975): *Los Saladares 1971*. Noticiario Arqueológico Hispánico, 3, pp. 7-140. Madrid,
- ARTEAGA, O. (1976): *La panorámica proto-histórica peninsular y el estado actual de su conocimiento en el levante septentrional (Castellón de la Plana)*. Cuadernos de Prehistoria y Arqueología Castellonenses, 3, pp. 173-194. Castellón.
- ARTEAGA, O., PADRO, J., SANMARTÍ, E. (1978): *El factor fenici a les costes catalanes i el golf de Lió. Els pobles pre-romans als pirineus*. Actas 2 Col·loqui Internacional d'Arqueologia (Puigcerdà, 1976), pp. 129-135. Puigcerdà.

- ARTEAGA, O., SERNA, M.R. (1980): *Las primeras fases del poblado de los Saladares (estudio crítico 1)*. Ampurias, 41-42, pp. 65-137. Barcelona.
- ARTEAGA, O., PADRÓ, J., SANMARTÍ, E. (1986): *La expansión fenicia por las costas de Cataluña y el Languedoc*, en AUBET M. E., DEL OLMO G. (eds): *Los fenicios en la Península Ibérica II*. Ed. AUSA. pp. 303-314. Sabadell.
- BAZZANA, A., GUICHARD, P. (1976): *Recherche sur les habitats musulmans du levant espagnol*. Acti del Colloquio Internazionale di Archeologia Medievale, pp. 15-19. Palermo.
- BAZZANA, A. (1978): *Les villages désertés de l'Espagne orientale: état présent et perspectives d'une recherche archéologique*. Archeologie Medievale, VIII, pp.179-185.
- BOIX, A., CLAUSELL, G., JORDÁN, M.M., SANFELIU, T. (en prensa): *Archaeometric study of ancient ceramic fragments from Torrelló del Boverot de Almazora (Castellón, Spain)*. European meeting on ancient ceramics (Barcelona, 1993). (en prensa).

- BOSCH GIMPERA, P. (1924): *Els problemes arqueològics de la província de Castelló*. Boletín de la Sociedad Castellonense de Cultura, V, pp. 108. Castellón.
- CUBERO, C. (1991): *Panicum miliaceum en la edad de hierro en el noreste de la Península Ibérica*. Paleoeología e Arqueología II, pp. 269-280. Vila Nova de Famalicão.
- CUBERO, C. (1993): *Aproximación al mundo agrícola de la primera edad del hierro a través del estudio de semillas y frutos: el Torrelló d'Almassora (Castellón)*. Estudios sobre Cuaternario (Valencia, 1991), pp. 267-273. Valencia.
- ENRÍQUEZ, J.J., DOMÍNGUEZ, C. (1991): *Restos de una necrópolis orientalizante en la desembocadura del río Aljucen (Mérida, Badajoz)*. Saguntum, 24, pp. 35. Valencia.
- FERNÁNDEZ IZQUIERDO, A. (1986): *El yacimiento submarino de Torre la Sal (Ribera de Cabanes, Castellón)*. Nuevas aportaciones. Cuadernos de Prehistoria y Arqueología Castellonenses, 12, pp. 229-248. Castellón.
- FERNÁNDEZ IZQUIERDO, A. (1987): *El poblado ibérico de Torre la Sal (Ribera de Cabanes, Castellón)*. Cuadernos de Prehistoria y Arqueología Castellonenses, 13, pp. 229-274. Castellón.
- GÓMEZ BELLARD, C. (1990): *La colonización fenicia en la isla de Ibiza*. Excavaciones Arqueológicas en España, 157. Madrid.
- GÓMEZ BELLARD, C. (1991): *La presencia fenicia en la costa oriental de la Península Ibérica*. Cullera, 3, pp. 6-16. Cullera.
- GONZÁLEZ PRATS, A. (1979): *Excavaciones en el yacimiento protohistórico de la Peña Negra. Crevillente*. Excavaciones Arqueológicas en España, 99. Madrid.
- GONZÁLEZ, A., PINA, J.A. (1983): *Análisis de las pastas cerámicas de los vasos hechos a torno de la fase orientalizante de la Peña Negra (675- 550\ 35 AC)*. Lucentum, II, pp. 115-145. Alicante.
- GONZÁLEZ PRATS, A. (1986): *Las importaciones y la presencia fenicia en la sierra de Crevillente (Alicante)*, en AUBET M. E., DEL OLMO. G. (eds): *Los fenicios en la Península Ibérica*. Ed. AUSA, pp. 279-302. Sabadell.
- GONZÁLEZ PRATS, A. (en prensa): *Hàbitats y estructures domèstiques del Bronce Final en el sur del País Valencià*. Preactes du Colloque International sur Habitats et Structures domestiques en Méditerranée occidentale durant la Protohistoire. (Arles sur Rhone, 1989). pp. 21-26. Arles.
- GONZÁLEZ PRATS, A. (1990): *Nueva luz sobre la protohistoria del Sudeste*. Alicante.
- GONZÁLEZ PRATS, A. (1991): *La presencia fenicia en el levante peninsular y su influencia en las comunidades indígenas*. Actas de las I-IV Jornadas de Arqueología Fenicio-Punica, (Ibiza, 1986 - 1989), pp. 109-117. Ibiza.
- GONZÁLEZ PRATS, A. (1992): *Una vivienda metalúrgica en la Peña Negra (Crevillente-Alicante)*. Aportación al conocimiento del bronce atlántico en la Península Ibérica. Trabajos de Prehistoria, 49, pp. 243-257. Madrid.
- GRANGEL, E., ULLOA, P., GIMÉNEZ, C. (1990-91): *Inhumación infantil ibérica en el poblado de Montmirà (L'Alcora, Castellón)*. Cuadernos de Prehistoria y Arqueología Castellonenses, 15 pp. 207-219. Castellón.
- GUSI, F., GINER, V. (1975): *Campaña de excavaciones arqueológicas en el poblado ibérico de el Puig (Benicarló)*. Cuadernos de Prehistoria y Arqueología Castellonenses, 2, pp. 159-160. Castellón.
- GUSI, F., OLIVER, A. (1987): *La problemática de la iberización en Castellón*. Actas de las I Jornadas sobre el Mundo Ibérico (Jaén, 1985), pp. 99-136. Jaén.
- LLOBREGAT, E. (1992): *Presencia fenicia al País Valencià: Novetats i balanç provisional*. Fonaments, 8, pp. 171-179. Barcelona.
- MASCORT, M., SANMARTÍ, J., SANTACANA, J. (1991): *Aldovesta. Les bases d'un modele commercial dans le cadre de l'expansion phénicienne au nord-est de la Péninsule Ibérique*. Acti del II Congresso Internazionale di Studi Fenici e Punici, (Roma, 1987) pp. 1073- 1079. Roma.
- MATA PARREÑO, C. (1991): *Las cerámicas fenicias occidentales de los Villares (Caudete de las Fuentes, Valencia)*. Acti del II Congresso Internazionale di Studi Fenici e Punici, (Roma, 1987) pp. 1088-1089. Roma.
- MATA PARREÑO, C. (1991): *Los Villares (Caudete de las Fuentes, Valencia)*. Trabajos Varios del SIP, 88. Valencia.
- MARTÍ, M.A., MATA, C. (1992): *Cerámicas de tipo fenicio occidental en las comarcas de l'Alcoià y el Comtat (Alacant)*. Saguntum, 25, pp. 103-117. Valencia.
- MESADO, N. (1974): *Vinarragell (Burriana, Castellón)*. Trabajos Varios del SIP, 46. Valencia.

- MESADO, N. ARTEAGA, O. (1979): *Vinarragell II (Burriana, Castellón)*. Trabajos Varios del SIP, 61. Valencia.
- MILLÁN, A., ARRIBAS, J.G., BENÍTEZ, P., CALDERÓN, T., RUFETE, P. (1990): *Caracterización mineralógica de cerámicas de filiación fenicia, griega y turdetana de Huelva*. Huelva Arqueológica, XII. Huelva, pp. 402. Huelva.
- MIRÓ, J. (1989): *Ánforas arcaicas en el litoral catalán. Un estudio acerca de las primeras importaciones de vino en Cataluña*. Archivo Español de Arqueología, 62, pp. 21-70. Madrid.
- OLÀRIA, C., GUSI, F. (1977): *El poblado de la edad Bronce de Orpesa la Vella (Orpesa del Mar, Castellón)*. Cuadernos de Prehistoria y Arqueología Castellonenses, 4, pp. 79-100. Castellón.
- OLIVER, A. (1982-83): *Nuevas aportaciones para el estudio de la cerámica policroma ibérica en el País Valenciano*. Cuadernos de Prehistoria y Arqueología Castellonenses, 9, pp. 193-203. Castellón.
- OLIVER, A., BLASCO, M., FREIXA, A., RODRÍGUEZ, P. (1984): *El proceso de iberiorización en la plana litoral del sur de Castellón*. Cuadernos de Prehistoria y Arqueología Castellonenses, 10, pp. 64-109. Castellón.
- OLIVER, A. (1991): *La presencia fenicia y púnica al sur de las bocas del Ebro*. Atti del II Congresso Internazionale di Studi Fenici e Punici (Roma, 1987), pp. 1091. Roma.
- OLIVER, A. (1992): *Aproximación al poblamiento del Hierro Antiguo en Castellón*. Estudios de Arqueología Ibérica y Romana. Homenaje a Enrique Pla Ballester. Serie de Trabajos Varios del SIP, 89, pp. 29-36. Valencia.
- PELLICER, M. (1962): *Excavaciones en la necrópolis púnica "Laurita" del cerro de San Cristóbal (Almuñécar, Granada)*. Excavaciones Arqueológicas en España, 17. Madrid.
- PLA, E., BONET, H. (1991): *Nuevos hallazgos fenicios en yacimientos valencianos*. Festchrift für Wilbelm Schüle zum geburstag. Veröffentlichung des Vorgeschichtlichen Seminars Marburg, 6 Internationale Archäologie, 1, pp. 245-258. Marburgo.
- RAMÓN, J. (1986): *Exportación en Occidente de un tipo ovoide de ánfora fenicio-púnica de época arcaica*. Cuadernos de Prehistoria y Arqueología Castellonenses, 12, pp. 97-122. Castellón.
- ROUILLARD, P. (1991): *Les grecs et la peninsule iberique du VIIIe au IVe siècle avant Jésus-Christ*, p. 398. Madrid.
- SCHUBART, H., NIEMEYER, H., PELLICER, M. (1969): *Toscanos. La factoría paleopúnica en la desembocadura del río Vélez*. Excavaciones Arqueológicas en España, 66. Madrid.
- SCHUBART, H., NIEMEYER, H. (1976): *Trayamar. Los hipogeos fenicios y el asentamiento en la desembocadura del río Algarrobo*. Excavaciones Arqueológicas en España, 90, p. 250. Madrid.
- WAGNER, G. (1978): *El yacimiento submarino de Torre la Sal, Cabanes (Castellón)*. Cuadernos de Prehistoria y Arqueología Castellonenses, 5, pp. 305-331. Castellón.