

# UNAS HACHAS PLANAS EN EL MUSEO D'ALMASSORA (CASTELLÓN)

Gerardo Clausell Cantavella\*

## RESUMEN

Presentamos aquí la donación de un hacha plana al Museo d'Almassora (Castellón). Del mismo modo damos a conocer otra, también de la misma procedencia, el mar Mediterráneo.

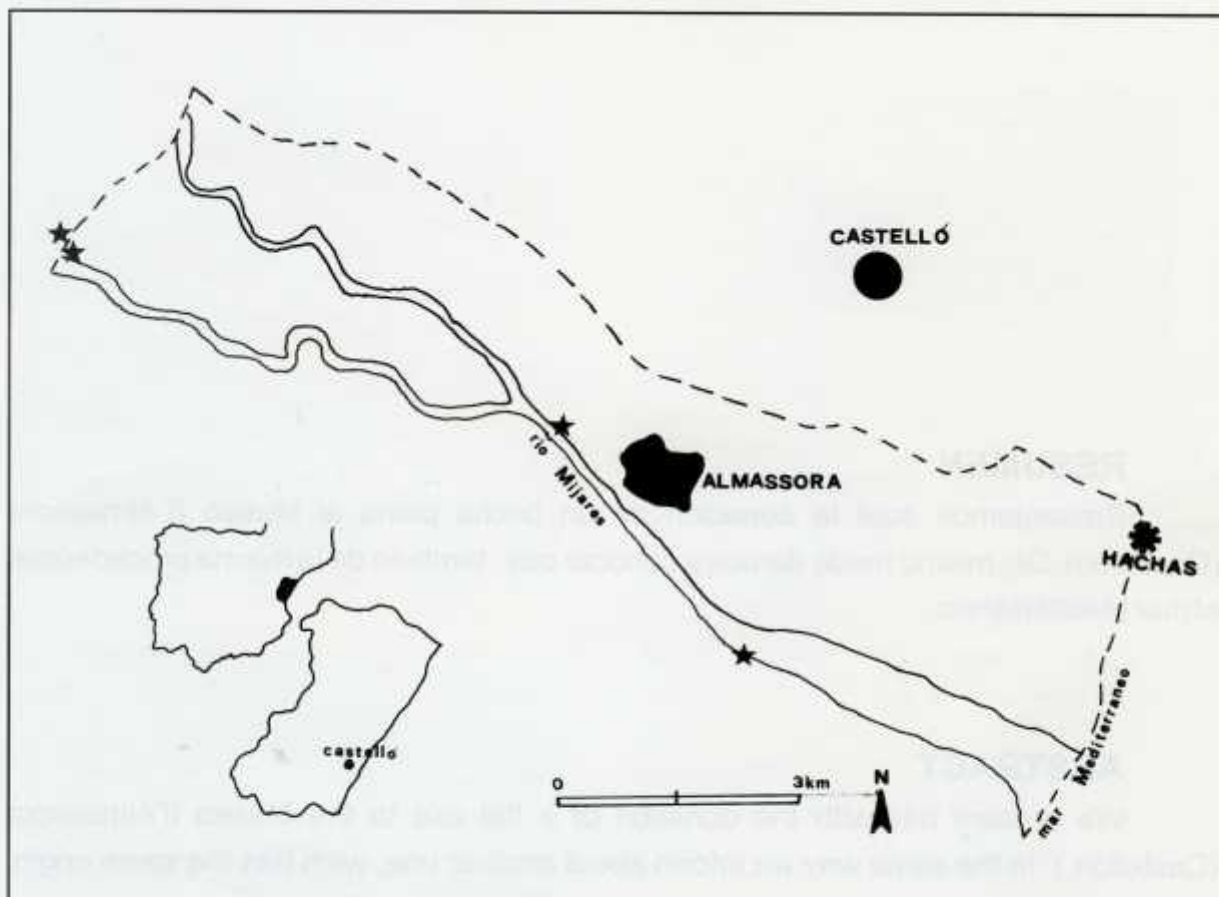
## ABSTRACT

We present herewith the donation of a flat axe to the Museo d'Almassora (Castellón ). In the same way we inform about another one, wich has the same origin, the Mediterranean Sea.

\* Director del Museo Municipal d'Almassora, Castellón.  
San Vicente, 47 - 12550 Almassora. Tel.: 964 56 13 28

## HISTORIA

A finales del mes de septiembre de 1998, se presentó en las dependencias del Museo Municipal, un hombre que entregó al encargado de la vigilancia, un hacha plana de bronce. Esta persona, de la que desconocemos su identidad, le comunicó al joven que se la había encontrado en la playa d'Almassora, justo en la margen izquierda del espigón donde se sitúa la caseta de vigilancia de la playa.



Lugar donde se encontraron las hachas.

El hacha plana es de cobre, de cuerpo trapezoidal, sección transversal rectangular y un rehundimiento en el talón, no presentando corrosión, ni cloruros y conservándose en tan inmejorables condiciones que tan sólo se pueden detectar unos minúsculos caracolillos de mar.

### Dimensiones :

Longitud máxima: 11´3 cm

Anchura del talón : 3´1cm

Grosor en el centro: 0´8 cm

Anchura del filo: 5´9 cm

Anchura al centro 4´5 cm

Peso : 334 gr<sup>1</sup>

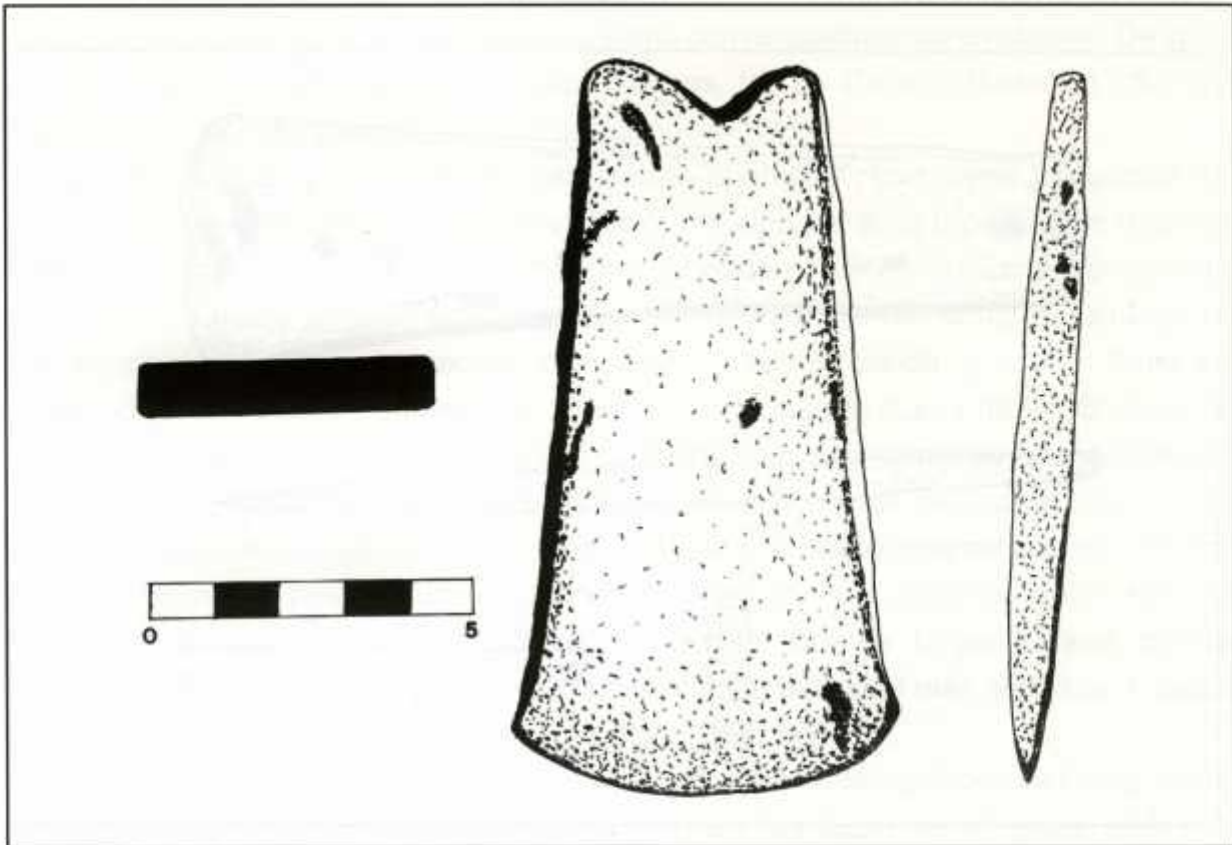
<sup>1</sup> El peso se ha calculado sobre una balanza electrónica cuyo error máximo es de : 1 gramo.

**Metalografía:**

Los resultados obtenidos en el estudio metalográfico han sido:

Cobre , Cu = 97'54

Arsénico , As = 2'46



Hacha plana depositada por.....

La segunda hacha a la que hacemos referencia corresponde a un hallazgo aislado producido en la playa de Benafeli (Almassora) cuando salían de realizar unas excavaciones subacuáticas, en el yacimiento de este mismo nombre, en 1996. De dimensiones algo más pequeñas que la anterior, es de bronce, cuerpo trapezoidal, sección rectangular y talón rehundido. El filo está algo mellado en el centro.

Así, cuando fuimos al Centro de Arqueología Subacuática de la Comunidad Valenciana situado en Borriana, a escasos 12 km. d'Almassora, con el fin que su Directora D<sup>a</sup> Asunción Fernández, nos certificara su posible procedencia de las aguas del mar Mediterráneo, y le comunicamos su origen, se desplazó hasta una de las cajas de la reserva y nos enseñó esta segunda, confirmando, de este modo, un mismo punto de obtención.

**Dimensiones:**

Las medidas de esta última son:

Longitud máxima : 11'4 cm

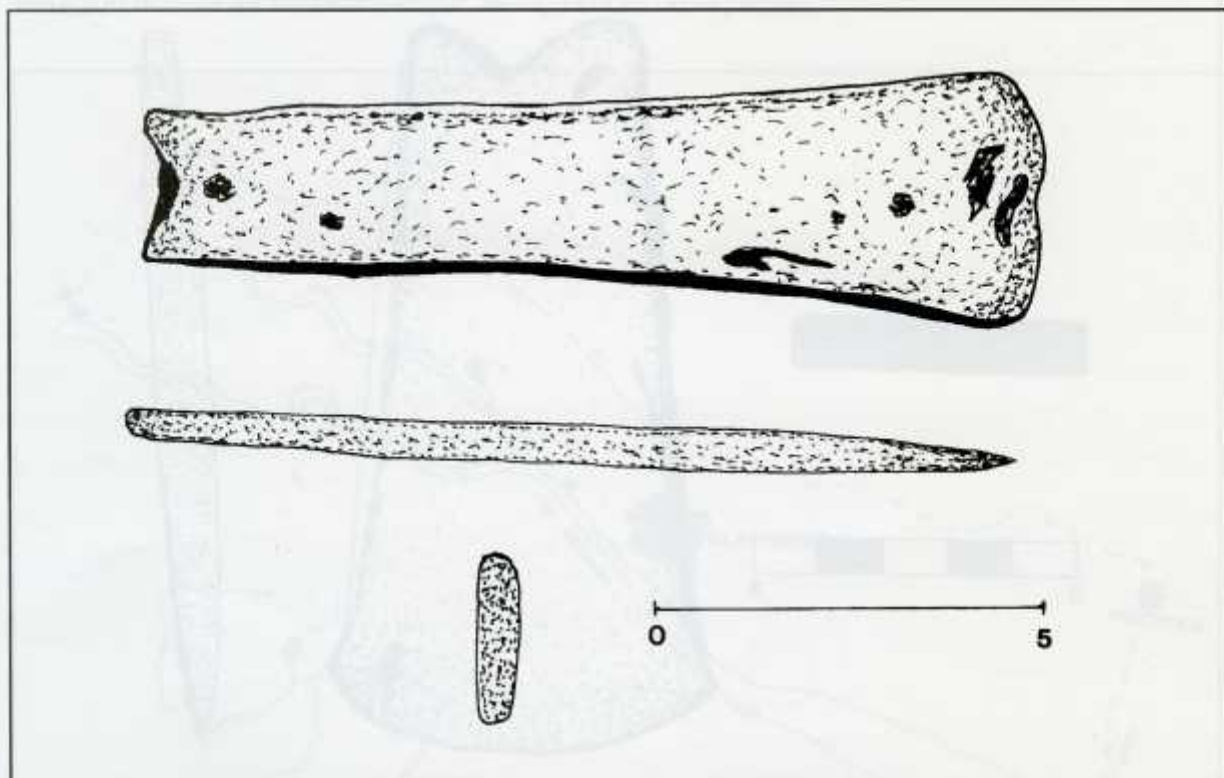
Anchura filo : 3'3 cm

Anchura talón : 1'8 cm

Anchura centro : 2'3 cm

Grosor en el centro : 0'5 cm

Peso : 90 gr.



Hacha plana hallada en la salida de las excavaciones

**Metalografía:**

Los resultados obtenidos en los análisis metalográfico:

Cobre, Cu = 90'86

Arsénico, As = 1'69

Estaño, Sn = 7'45

**COMPARACIONES**

Los resultados metalográficos, realizados por los Servicios Técnicos de Investigación de la Universidad de Alicante, con un equipo de microscopia electrónica, permiten matizar su composición. Así, la primera muestra arroja como elementos un cobre arsenicado, con claros paralelos, entre otros, en un hacha de la Loma de Betxi

de Paterna (Valencia), (De Pedro, 1998, 229-231) mientras que la segunda hacha, más estilizada, se configura como bronce con arsénico más semejante a las que se dan en la Muntanya Asolada de Alzira (Valencia) (Simón, 1997, 561).

Respecto a su fisonomía, sobre todo la configuración del talón, parecen relacionarse con el Cabezo Redondo (Simón, 1997, 553 y 559; Simón, 1998, 81-84), ya que no registramos ninguna otra hacha plana con rehundimiento en el talón. De igual modo, la composición metálica de estas hachas, las de Cabezo Redondo, (Simón, 1998, 236) son muy similares a nuestro segundo modelo.

Parece que este tipo de hachas planas aparecen con cierta frecuencia en lugares con fases del Bronce Antiguo y Medio, por ejemplo en la provincia de Alicante estas se registran a partir del Bronce Antiguo (González, 1996, 113). En la provincia de Castellón, los datos parecen confirmar fechas similares, las más antiguas también se circunscribirían a estos momentos, cueva de l' Oret en Eslida, y podían tener su continuidad, en cueva Puntassa de Coratxa o incluso la cueva de les Bruixes de Rosell. Se constata un molde de este tipo de hacha en el asentamiento local del Castell d'Almançor, (Esteve Gálvez, 1969, 47) situado al noroeste del actual núcleo de población, bajo las ruinas del castillo medieval, con una cronología del Bronce Tardío-Final. El hecho de poseer un rehundimiento en el talón, y ubicar este tipo solo en Cabezo Redondo, con una cronología muy similar Bronce Tardío y Final, podría significar una variación en el tipo y una continuidad temporal más alargada, o quizá una variante local como propone Simón (Simón, 1997, 558).

El que las dos hachas presenten componentes metalográficos distintos, cobre arsenicado y bronce con restos de arsénico, acentúa las dudas cronológicas, dado que como se está sugiriendo el cobre arsenicado podría ser anterior (Arias, 1994, 364) a la aleación binaria de cobre y estaño, a la que se atribuye el momento final de la época del Bronce, es decir, Bronce Tardío y Final (Simón, 1995, 38; Simón, 1998, 235; De Pedro, 1998, 230).

Otro importante detalle, para nosotros, es que estas hachas planas se sitúen en el interior del mar, lo cual podría explicarse mediante el inundamiento de las tierras costeras, al ampliar las dependencias portuarias de Castellón y Burriana, sobre todo del primero, del cual dista unos tres kilómetros. De ser de este modo, significaría la posible existencia de un poblado de pequeñas dimensiones situado junto a la costa, en unos pequeños montículos o como en esta zona se conocen "pujolets", como los que se situaban en el término de Castellón. Sería parecido en cuanto a la ubicación, al asentamiento de Oropesa, la Illeta dels Banyets y el Cap Prim de Xabia., que se asientan en el mismo borde de la costa mediterránea.

Si observamos el mapa de distribución de las hachas planas, figura 117 (Simón, 1998, 232), o sus moldes en el País Valenciano, podremos observar la carencia de

## CONCLUSIONES

No es fácil adscribir estas dos hachas planas a un momento cronológico concreto y preciso, dado que no contamos absolutamente con ningún otro criterio que no sea su comparación y su propio estudio metalográfico.

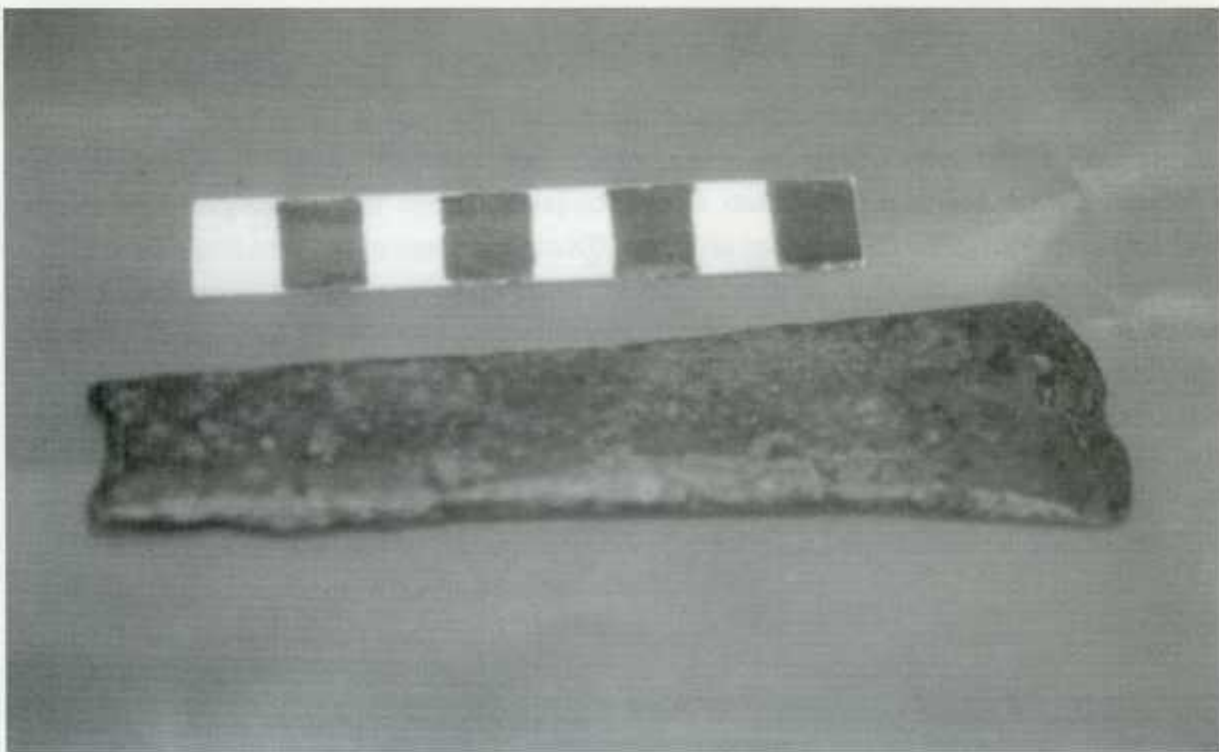
En primer lugar, debemos creer que ambas se registraron en el mismo lugar y además que las dos deberían corresponder tipológicamente a las hachas planas en una variante distinta, en la que el talón es reentrante.

Si aceptamos la anterior premisa, ambas deberían corresponder a un mismo momento cultural, por comparación formal, las únicas documentadas proceden de Cabezo Redondo, las cuales se engloban en el Bronce Tardío y Final, por lo que las d'Almassora pasarían a engrosar la pequeña lista de materiales metálicos de este momento. Por el contrario, se hace más difícil aceptar la cuestión generalizada que en el momento final del Bronce, tan solo exista el bronce y que este se realizara mediante una aleación binaria de cobre y estaño, dado que tal y como se refleja en el registro metalográfico, se representan dos estadios metalúrgicos, uno con cobre arsenical y el otro una combinación binaria con la presencia todavía de arsénico. Así pues, cabría suponer que los objetos manufacturados con cobre arsenical perduraran hasta fechas avanzadas (González, 1996, 116).

Vemos, por tanto, que es difícil de precisar el momento cronológico al que puedan corresponder estas hachas planas de talón rehundido, ya que si aceptamos que ambas son del mismo yacimiento y del mismo periodo, los resultados metalográficos de la primera, no coinciden con los de la segunda. Los paralelos, como ya hemos mencionado, los tenemos en Villena al final del segundo milenio. Finalmente, solo podrían fundirse todos los datos en una buena osmosis si aceptamos que durante el Bronce Tardío y Final continua existiendo un cobre arsenical.



1- Hacha donada al Museo



2- Hacha obtenida en el Mar